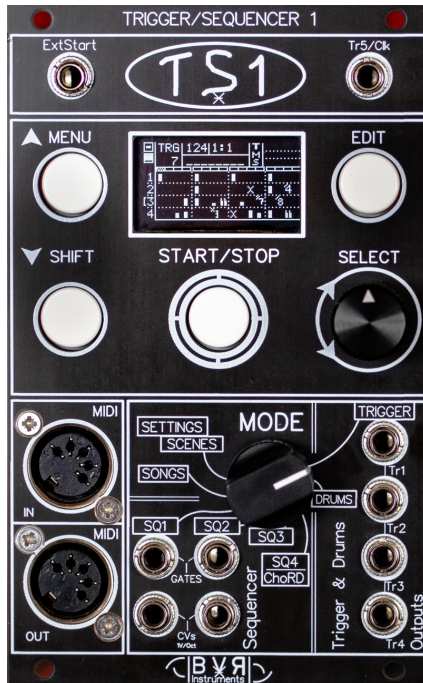


TS1 Multi-track Midi Sequencer

Guide rapide



Merci d'avoir choisi le séquenceur multipiste TS1 de bvr-Instruments.
Vous trouverez dans ce livret comment faire vos premiers pas.

Documentation complète sur : <https://bvr-instruments.net/support>



Principes généraux

Démarrage du TS1 après mise sous tension.

Au démarrage, l'écran de bienvenue apparaît un bref instant avec la version du logiciel installé. Appuyer sur **SHIFT** pour raccourcir cette étape.

Entrée dans un menu.

MENU vous permet d'entrer et de sortir d'un menu.

Entrée en édition.

EDIT vous permet d'entrer et de sortir d'une session d'édition.

Démarrage et arrêt du séquenceur.

START/STOP permet de démarrer et d'arrêter le séquenceur.

Sélection du mode.

Pour choisir un mode, tourner **MODE** parmi les positions suivantes :
Trigger, Drums Séquence 1,2,3,4/Chord, Song, Scene/Settings.

Note : Les modes scène et setting partagent une même position :

*Le choix se fait en déplaçant la barre avec **SELECT** puis appuyé sur **SELECT**.*

Sélection de page dans un menu. (Trigger, Drums Seq1,2,3,4/Chord)

Appuyer sur **MENU** puis tourner **SELECT** pour choisir la page.

Note : l'icône de sélection ► apparaît en ligne 1 devant l'intitulé de la page.

Accès aux paramètres dans une pages du menu.

L'appui sur **SELECT** donne accès aux paramètres.

Tournez **SELECT** pour en choisir un.

Note : l'icône de sélection ► apparaît en ligne 2 devant le paramètre.

Modifier un paramètre.

L'appui sur **SELECT** permet d'entrer en modification de paramètre.

L'icône de sélection clignote. Tourner **SELECT** pour modifier la valeur.

Appuyer sur **SELECT** pour terminer l'édition, l'icône de sélection devient fixe.

Retour à la sélection de page du menu.

Lorsque l'icône de sélection arrive à la fin de la ligne des paramètres, il repasse en ligne 1. L'appui sur **SELECT** le fait revenir en début pour la sélection de page.

Commandes courantes

Sauvegarde rapide des données dans le mode sélectionné.

SHIFT appuyé + EDIT. Permet d'enregistrer les données associées au mode suivant : Trigger Drums, Séquence 1-4/Chord, Song, Scène, Setting.

Accès direct au Mute, Solo, Transpose.

Un curseur est affiché dans les modes trigger/drums et seq 1,2,3,4/Chord.

Tourner **SELECT** déplace le curseur sur les positions suivantes en partant de gauche vers la droite :

- 4 positions verticales face aux pistes Trigger/Drums et paramètres des séquences 1,2,3,4/Chord.
- 1 position centrale (curseur se change en flèche) pour accès au numéro de pattern.
- 4 positions horizontales S1, S2, S3, S4 relatives aux séquences 1,2,3,4/Chord.

Contrôles disponibles des Modes séquences 1,2,3,4/Chord.

Position curseur	Appuis SELECT
'V' Velocité T'type (pour les accords)	Mute On/Off de la séquence
'D' Degré	Solo On/Off de la séquence
'D' Durée	Transpose On/Off de la séquence

Contrôles disponibles des Modes trigger et drums.

Position curseur	Appuis SELECT	Appuis SHIFT + appuis SELECT	Appuis SHIFT + tourner SELECT gauche/droite
1	Mute track 1	Mute All tracks	Solo track 1
2	Mute track 2		Solo track 2
3	Mute track 3		Solo track 3
4	Mute track 4		Solo track 4

Contrôles disponibles des modes trigger, drums, séquences 1,2,3,4/Chord.

Position curseur	Appuis SELECT	Appuis SHIFT + Appuis SELECT	Appuis SHIFT + tourner SELECT gauche/droite
S1	Mute Seq1	Solo Seq1	Transpose Seq1
S2	Mute Seq2	Solo Seq2	Transpose Seq2
S3	Mute Seq3	Solo Seq3	Transpose Seq3
S4	Mute Seq4/Chord	Solo Seq4/Chord	Transpose Seq4/Chord


Note : L'affichage du nom du motif (8 caractères) affiche momentanément l'action possible en fonction de la position du curseur.

Les patterns

Un pattern est formé d'une matrice de paramètres représentés par des icônes. Un motif est composé de 16 notes chacune représente une double croche.

- Les 99 patterns de Trigger/Drums sont constitués de 4 pistes de steps.
- Les 99 patterns de Séquences 1 à 4 sont composée de notes.
- Les 49 patterns d'accords sont réservés au mode Seq4/Chord avec l'option seq4 as chord = On.

Edition d'un pattern

Passez en édition en appuyant **EDIT**. Le curseur d'édition  apparait. Tourner **SELECT** jusqu'à l'icône à modifier puis appuyer sur **SELECT** pour le modifier. En ligne 1 est affiché l'ensemble des icônes disponibles du mode sélectionné. En ligne 2 est affiché la description de l'icône.

Tourner **SELECT** pour choisir l'icône et appuyer sur **SELECT** pour valider.

Note1 : MENU et SHIFT permettent de déplacer verticalement le curseur en plus du déplacement de ligne en ligne avec la rotation de **SELECT**.

Note2 : Pour les modes séquences on ne pourra éditer que les icônes existants. Si aucun icône donc aucune note est présente, il faut alors en créer une, en se positionnant sur la ligne 'V' puis appuyer sur **SELECT** et choisir 'Init Note'.

Note3 : même chose pour Seq4/Chord avec curseur sur la ligne 'T' et InitChord.

Parcours des mesures d'un pattern.

En édition, en tournant **SELECT** on déplace le curseur de partition en partition ce qui permet l'accès à l'ensemble des mesures. Si le paramètre « MaxBar » est >1.

Edition rapide avec le 'Mode Crayon'

Ce mode permet à l'aide des touches Shift, Menu et Select de : **Créer, Effacer, Copier ou Déplacer des icônes dans la matrice.**

Passez en édition et déplacez le curseur sur l'icône ou l'emplacement désiré.

Action	Résultat
SHIFT (garder appui) + SELECT -> droite	Création d'une note ou step (si icône vide). Recopie d'une note ou step (si icône existant).
SHIFT (garder appui) + SELECT <- gauche	Effacement d'une note, accord ou d'un step.
MENU (garder appui) + SELECT gauche/droite	Déplacement d'une note, accord ou d'un step.

Modification « à la volée » d'une icône Step, Note ou accord.

En appuyant sur **SELECT** + rotation à gauche ou à droite, vous pouvez sélectionner l'icône suivante ou précédente dans la liste des disponibles.

Modes du TS1

Mode Trigger :

Il vous permet de visualiser, de jouer et de modifier l'un des 99 modèles de pas disponibles pour les déclencheurs et les tambours. Ces patterns sont composés de 4 pistes jouées sur les sorties suivantes :

- **Tr1, Tr2, Tr3, Tr4.**
- **MIDI Out.**

Mode Drums :

De fonctionnement identique au Trigger : avec les sorties suivantes :

- **MIDI Out.**
- **Tr5/Clk** (voir paramètres de réglage).

Note : Chaque piste de déclenchement ou de batterie est associée à une note **MIDI**. Celle-ci correspondra à la note MIDI de l'instrument joué.

Mode séquence 1 et 2 :

Il permet de visualiser, de jouer et de modifier l'un des 99 motifs de notes. Chaque pattern est composé d'une matrice de 4 lignes composée des paramètres suivants :

'V' pour La Vitesse.

'D' pour le Degré.

'L' pour la Longueur ou durée.

'O' pour l'Octave.

Ils se jouent respectivement sur les sorties suivantes :

- **Cv/Gate1, Cv/Gate2.**
- **MIDI Out.**

Modes de séquence 3 et 4 :

Les modes de séquence 3 et 4 sont identiques à 1 et 2 sauf que les notes ne seront jouées uniquement sur la sortie :

- **MIDI Out.**

Mode Séquence 4/Accord :

Avec le paramètre Seq4asChord = On (voir dans les réglages)

Le Ts1 peut jouer l'un des 49 motifs d'accords sur la sortie :

- **MIDI Out.**

Note : Le TS1 possède 12 canaux **MIDI** séparés pour les 8 pistes et les 4 séquences.

Mode Setting :

Ce mode permet d'accéder aux paramètres du TS1.

Pour entrer dans les settings positionner **MODE** sur Settings/Scène

Avec **SELECT** déplacer la ligne horizontale sur «settings» puis **SELECT**.

Tourner **SELECT** permet de défiler les pages de réglage.

EDIT vous permet d'entrer dans la page des paramètres.

Les actions avec **SELECT** sont les suivantes :

- Appui permet l'entrée en édition paramètre : flèche clignotante.
 - Rotation permet la modification du paramètre.
 - Appuis permet de terminer la modification : flèche fixe
- EDIT** permet de revenir à la sélection des pages de paramètres.

Les patterns de Steps

Patterns de type déclencheur et batterie.

Les patterns Trigger et Drums contiennent des icônes qui définissent les possibilités de déclenchement.

Ils sont composés d'une matrice de 4 lignes ou pistes sur 16 colonnes.

	1	2	3	4	5	6	7	8	9	10	11	12	13	14	15	16
1	■				■				■				■			
2					■						X		■		/4	
3				x3			■	■			■					x7
4			■		X		X			X		■	X		■	X

A chaque ligne correspond une des 4 pistes du pattern.

Liste des icônes disponibles :

■ Step de vitesse 100 %.

■ Step de vitesse 80 %.

■ Step de vitesse 60 %.

■ Step de vitesse 50 %.

■ Step de vitesse 30 %.

Step de vitesse 0% (aucun déclencheur ou note MIDI joué).

|| 'Ratchet' joue deux déclenchements dans un step.

/8 : joue le step 1 fois sur 8.

/4 : joue le step 1 fois sur 4.

/2 : joue le step 1 fois sur 2.

X 'Chance' joue le step de façon aléatoire (+/- 50% probabilité).

|| 'Ratchet Chance' joue deux déclenchements de façon aléatoire.

x7 joue le step 7 fois sur 8.

x3 joue le step 3 fois sur 4.

Les patterns de Note

Patterns de type Séquence de notes.

Les patterns de type séquence contiennent des ensembles de 4 paramètres pour chaque note.

Ils sont composés d'une matrice de 4 lignes de 16 colonnes :
Chaque colonne représente une note parmi les 16 de la mesure.

	1	2	3	4	5	6	7	8	9	10	11	12	13	14	15	16
V																
D	G				D				D			A	G			
L	1				1				1				1			
O	3				4				3			2	4			

Première ligne : "V" pour Vitesse + extra icônes :

Liste des icônes disponibles :

- Note de vitesse 100 %.
- Note de vitesse 80 %.
- Note de vitesse 50 %.
- Note de vitesse 30 %.
- M : Mute note
- I : Création d'une note : vitesse : 100%, degré : C, Len : 1, Octave : 3.
- E : Efface la note à l'emplacement curseur.
- /8 : joue la note 1 fois sur 8.
- /4 : joue la note 1 fois sur 4.
- /2 : joue la note 1 fois sur 2.
- X 'Chance' joue la note de façon aléatoire (+/- 50% probabilité).
- x7 joue la note 7 fois sur 8.
- x3 joue la note 3 fois sur 4.

Deuxième ligne : "D" pour Degré de note : (en notation anglaise)

- 7 notes complètes : C, D, E, F, G, A, B. (en majuscules)
- 5 notes altérées ou bémols : d, e, g, a, b. (en minuscules)
- Note aléatoire choisie dans la gamme sélectionnée.

Troisième ligne : "L" Durée des notes :

- 5 types de durée : 1, 2, 4, 6 ou 8 doubles croches.
- Note de type legato avec l'icône :
- Note avec déclenchement court avec l'icône :

Quatrième ligne : "O" Octave de la note :

- 7 types : 1,2,3,4,5,6,7 correspondants à l'octave de la note.

Les patterns d'accords

Patterns de type Séquence d'accords.

Les patterns de type séquence d'accord contiennent des ensembles de 4 paramètres pour chaque accord formant une triade de notes.

Note : Les accords sont accessibles en SEQ4 avec option « Seq4AsChord ».
Ils sont composés d'une matrice de 4 lignes de 16 colonnes :
Chacun représente un accord parmi les 16 de la mesure.

	1	2	3	4	5	6	7	8	9	10	11	12	13	14	15	16
T	M				m				m		M		M			
D	G				D				D		C		G			
L	4				4				2		2		4			
O	3				4				3		3		4			

Première ligne : "T" pour Type d'accord + extra icônes :

Liste des icônes disponibles :

- M : Accord majeur.
- m : Accord mineur.
- /M : Accord majeur renversé (2em renversement).
- /m : Accord mineur renversé.
- I : Création d'un accord: Majeur, degré : C, Len : 1, Octave : 3.
- E : Efface l'accord à l'emplacement curseur.
- A : Accord augmenté.
- D : Accord diminué.
- /A : Accord augmenté renversé.
- /D : Accord diminué renversé.

Deuxième ligne : "D" pour Degré de note : (en notation anglaise)

- 7 notes complètes : C, D, E, F, G, A, B. (en majuscules)
- 5 notes altérées ou bémols : d, e, g, a, b. (en minuscules)
- Note aléatoire choisie dans la gamme sélectionnée dans settings.

Troisième ligne : "L" Durée des notes :

- 5 types de durée : 1, 2, 4, 6 ou 8 doubles croches.

Quatrième ligne : "O" Octave de la note :

- 7 types : 1,2,3,4,5,6,7 correspondants à l'octave de la note.

Note : En mode édition, lorsque le curseur survole un accord, les notes respectives de l'accord s'affichent à la place du nom du pattern.

Spécifications

Séquenceur avec 12 séquences jouées simultanément :

- 8 Séquences de steps : 64 pas avec 4 mesures chacune.
- 4 Séquences de notes : 64 notes avec 4 mesures chacune.

Sélecteur rotatif central pour accès direct aux modes :

- Trigger/Drum, Séquences 1,2,3,4/Accord.
- Song, Scène/Settings.

Capacité mémoire :

- 99 séquences de Trigger/Drums.
- 99 séquences de Notes.
- 49 séquences de Chords (mode seq4 avec option Seq4 as Chord).
- 99 Scènes pour le rappel de Trigger/Drum et de Séquences.
- 49 Song contenant la suite des scènes avec leurs répétitions.

Interface CV/Gates de 10 Connecteurs : prise jack 3,5.

- 1 entrée ExtStart pour Start/Stop, ext-Step, Reset, MuteTr1.
- 1 sortie TR5/CLK pour horloge externe ou sortie Drum (1-5).
- 4 sorties trigger: Tr1, Tr2, Tr3, Tr4.
- 4 sorties Cv / Gates pour SQ1 et SQ2 (1Volt par Octave).
- 1 DCO (LoFi/Sawtooth) de l'octave 0 à 3. Sur Cv/Gate1.

Interface d'entrée et sortie MIDI DIN 5 broches.

- 1 entrée pour clavier externe et Ts1AppControl 1.6 (IPad/Android).
- 1 sortie Midi avec 12 canaux indépendants : 4 Seqs, 8 Triggers.
- Bpm reçu et envoyé sur MIDI In et Out.
- Start/Stop via Midi in.

Écran d'affichage : 128x64, OLED.

Consommation électrique : 60 mA @ +12 V, 15 mA @ -12 V.

Format Euro-rack : 16HP, profondeur 23mm.

Version du logiciel : V3.9x.

Présentation de l'écran d'affichage

